

Министерство образования и науки Смоленской области

Отдел образования
администрации муниципального образования
Руднянский район Смоленской области

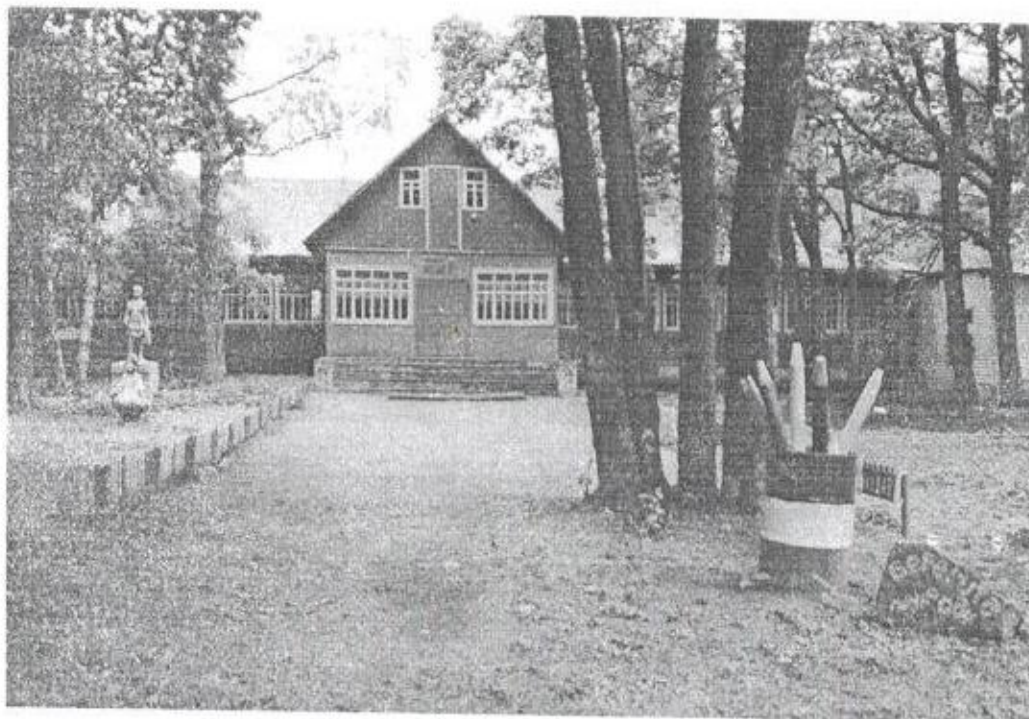
ОГИБДД МО МВД России «Руднянский»

ПАСПОРТ

ДОРОЖНОЙ БЕЗОПАСНОСТИ

ОБРАЗОВАТЕЛЬНОГО УЧРЕЖДЕНИЯ

Муниципальное бюджетное учреждение дополнительного образования
«Руднянский сельский эколого-биологический центр»



2024 год

Начальник ОГИБДД МО МВД
России «Руднянский»

«*СВ*» *07* А.Н. Егоров
2024г.



Согласовано
Начальник отдела
образования

«*СВ*» *07* О.Е. Зуева
2024г.



УТВЕРЖДАЮ
Директор
Эколого-биологического
центра

«*СВ*» *07* Ю.А. Кондрашов
2024 г.



ПАСПОРТ

ДОРОЖНОЙ БЕЗОПАСНОСТИ

Муниципального бюджетного учреждения

дополнительного образования

«Руднянский сельский эколого-биологический центр»

2024 год

I. Общие сведения

Муниципальное бюджетное учреждение дополнительного образования «Руднянский сельский эколого-биологический центр»

(Полное наименование образовательной организации)

Тип образовательной организации: организация дополнительного образования

Юридический адрес: улица Западная, город Рудня, Смоленская область, Российская Федерация, 216790.

Фактический адрес: город Рудня, Смоленская область, Российская Федерация, 216790

Руководители образовательной организации:

Директор: Кондрашов Юрий Александрович 89082817031

Заместитель директора по учебно-воспитательной работе: нет

Ответственный работник муниципального органа образования:

Старший менеджер Домрачева Анастасия Витальевна (48141) 4-16-78

Количество обучающихся: 236.

Наличие уголка по БДД: имеется.

Наличие класса по ОБДД (место расположения, характеристики): нет

Наличие автогородка (площадки) по БДД: нет

Наличие автобуса: нет

Владелец автобуса: нет

Время занятий в Муниципальном бюджетном учреждении дополнительного образования «Руднянский сельский эколого-биологический центр»

09:00 – 18:30

Телефоны оперативных служб:

- подразделение пожарной охраны и единая служба спасения 01, 4-27-31
- полиция 02, 4-11-02
- скорая медицинская помощь 03, 5-72-80

На всей территории Российской Федерации используется единый номер «112», а также номера соответствующих экстренных служб:

- «101» - служба пожарной охраны;
- «102» - служба полиции;
- «103» - служба скорой медицинской помощи;

Содержание

I. План-схемы образовательной организации.

1. Район расположения образовательной организации, пути движения транспортных средств и детей (обучающихся);

2. Дорожное движение в непосредственной близости от образовательной организации.

3. План-схема района расположения образовательной организации, пути движения детей от остановки общественного транспорта и обратно.

II. Памятка для администрации образовательной организации.

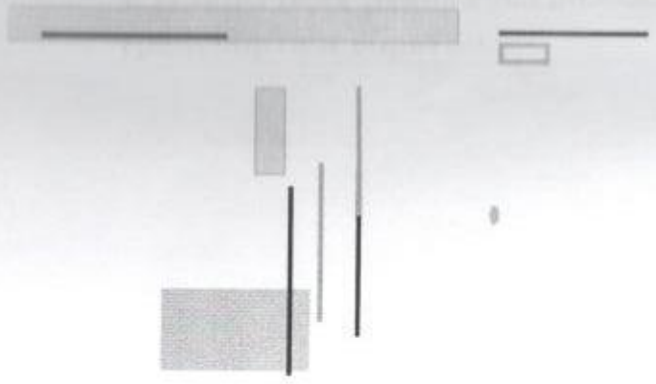
1. План-схема района расположения образовательной организации, пути движения транспортных средств и детей

- Ул. Садовая
- жилая застройка
- движение транспортных средств
- проезжая часть
- движение детей в (из) образовательной организации
- учреждения

Ул.
Запад
ная

Эколого-
биологический центр

... в непосредственной близости от образовательной организации.



- пешеходный переход



- искусственное освещение

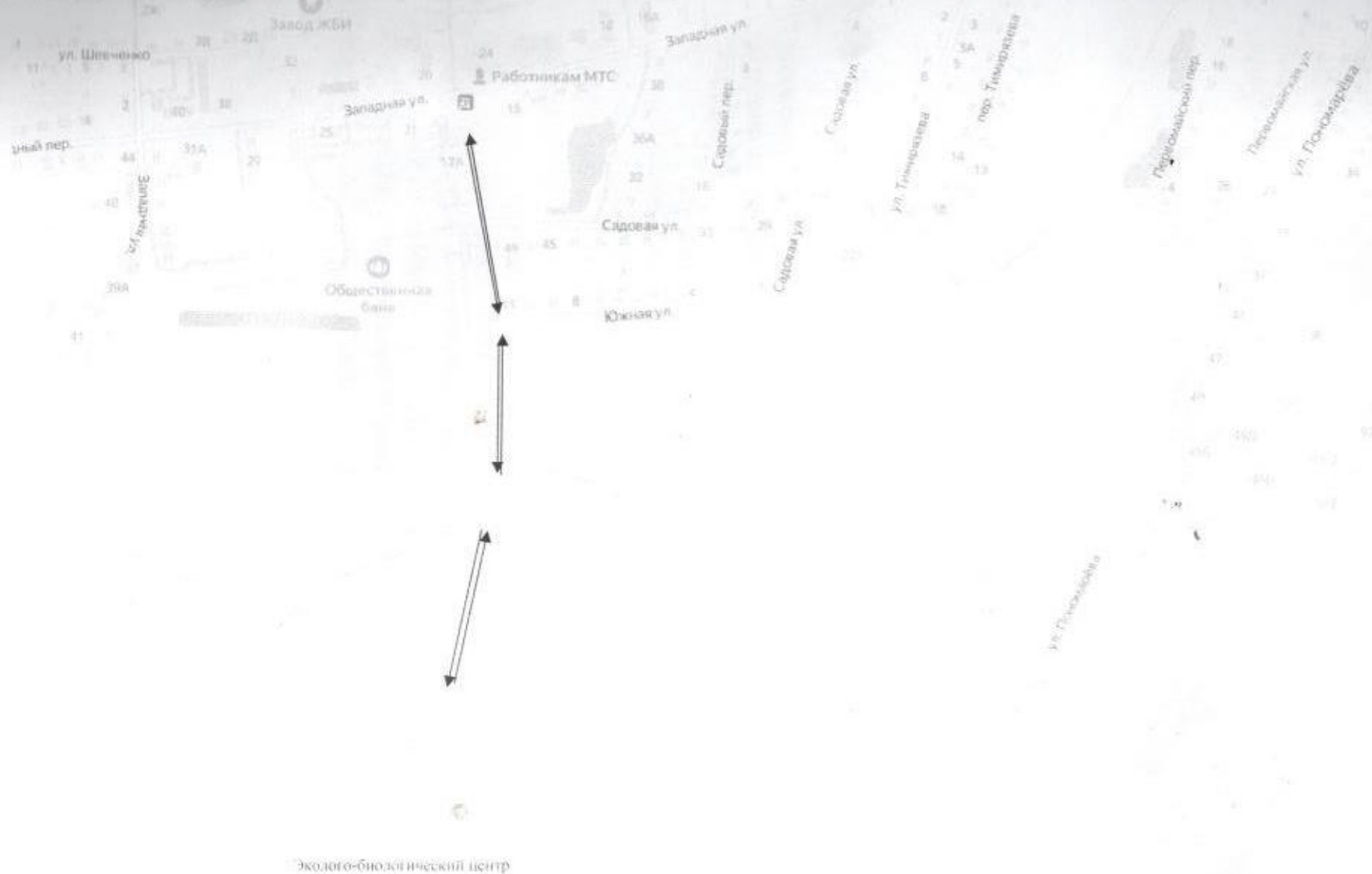


- направление движения транспортного потока



направление движения детей от остановок маршрутных транспортных средств

3. План-схема района расположения образовательной организации, пути движения детей от остановки общественного транспорта и обратно.



II. Памятка для администрации образовательной организации.

При планировании мероприятий должны быть предусмотрены:

1. Работа с субъектами воспитательного процесса: преподавателями ОБЖ, классными руководителями, воспитателями ГПД, педагогами дополнительного образования, руководителями отрядов ЮИД по оказанию им методической помощи в проведении разнообразных форм проведения мероприятий по изучению Правил дорожного движения.

2. Активизация работы по предупреждению несчастных случаев с детьми на улице, организация работы отряда ЮИД по разъяснению среди школьников Правил поведения в общественных местах и предупреждению нарушений Правил дорожного движения.

3. Создание и оборудование уголков по безопасности движения, изготовление стендов, макетов улиц, перекрестков, светофоров, разработка методических, дидактических материалов и пособий для занятий с обучающимися

4. Создание специальных площадок (атрибутов для занятий в помещении) для практических занятий по Правилам дорожного движения.

5. Включение в программу по дополнительному образованию работы творческого объединения обучающихся по изучению ПДД.

6. Работа с родителями по разъяснению Правил дорожного движения, проведение разных форм: собрания, конференции, совместные игровые программы, выставки-конкурсы творческих работ (рисунки, поделки).

7. Пропаганда Правил дорожного движения через городскую печать, школьную стенную печать, телевидение, видеофильмы, участие в районных и городских творческих конкурсах (рисунки, плакаты, сочинения, совместные работы детей и родителей, конспекты тематических уроков и занятий; методических разработок по проведению игровых программ, викторин, игр и др.). Оформление методической копилки по организации и проведению месячника «Внимание, дети!». Постоянный контакт администрации Спортивной школы с инспектором ОГИБДД МО МВД России «Руднянский» – необходимое условие плодотворной работы по изучению Правил дорожного движения и профилактики детского дорожно-транспортного травматизма.

Прошнуровано, пронумеровано и скреплено
печатью 9

Декабрь) лист(а, ов)

Директор Руднянского сельского
эколого-биологического центра



Ю.А. Кондрашов

Ю.А. Кондрашов

20 24 г.